

POVODŇOVÁ PROHLÍDKA

-

Plaňany



Duben 2024

Obsah

1. Povodňová prohlídka.....	4
2. Povodňová prohlídka Plaňany	5
3. Průběh prohlídky.....	7
4. Výsledky povodňové prohlídky.....	10
4.1. Skupina 1 - mosty, lávky, objekty na toku	10
4.2. Skupina 2 - břehová vegetace, sedimenty a okolí toku	13
4.3. Skupina 3 - odplavitelný materiál, doplňkové body.....	15
Závěr k povodňové prohlídce	18

Grafická část:

Fotodokumentace

Webová prohlížečka WEGAS

Na grafickou část včetně fotodokumentace je možné se podívat na <https://wegas.cz/> > přihlásit se > portál

přihlašovací údaje:

Uživatelské jméno: planany

Heslo: planany5974

poté lze kliknout na projekty -> Povodňová prohlídka – a dále na dokument povodňové prohlídky a vrstvu v mapové prohlížečce.

1. Povodňová prohlídka

Zákon č. 254/2001 Sb. Zákon o vodách a o změně některých zákonů (vodní zákon). Povodňové prohlídky organizují a provádějí povodňové orgány podle povodňových plánů, a to nejméně jednou ročně (§ 72 odst. 2).

Zjišťuje se, zda na vodních tocích, vodních dílech a v záplavových územích nejsou závady, které by mohly zvýšit nebezpečí povodně nebo její škodlivé následky (§ 72 odst. 1): Stav objektů v záplavovém území (volně uložené dřevo, komposty, stavební řezivo, černé skládky); Stav koryta vodního toku; Stav vodních děl (stav hráze, břehů, kontrola retence, stav jezových objektů, kontrola dokumentace); Stav mostků a mostních lávek (kapacita, ukotvení k terénu) a stav propustků

Povodňové prohlídky organizují a provádějí povodňové orgány podle povodňových plánů, a to nejméně jednou ročně (§ 72 odst. 2). Přizvanými účastníky jsou: Zástupce VPÚ ORP, Správce vodního toku (Podniky Povodí, Lesy ČR, s. p.), případně vlastníci pozemků a staveb; vodních děl.

Prohlídky se provádějí zejména: Před obdobím jarního tání (zpravidla únor), Před obdobím letních povodní (zpravidla konec června), Případně na podzim

Účel povodňových prohlídek je: Prevence před povodněmi; Po povodni, ke zjištění rozsahu a výše škod; Porovnání stavu, čímž bude možné sledovat trend změn

Povodňový orgán může písemně vyzvat vlastníky pozemků, staveb a zařízení v záplavovém území k odstranění předmětů a zařízení, které mohou způsobit zhoršení odtokových poměrů nebo ucpání koryta níže po toku (§ 72 odst. 3). Pokud neuposlechnou, uloží takovou povinnost rozhodnutím VPÚ ORP (§ 72 odst. 3).

V záplavovém území by se neměl volně nacházet odplavitelný materiál. Jedná se např. o volně uložené dřevo, komposty, stavební řezivo, ukotvení lodí apod. viz aktivní zóna záplavového území (§ 66 a § 67). Velké riziko mohou způsobit také konstrukční a výškové řešení mnoha mostů a lávek pro pěší. Nejsou kapacitní a pevně ukotveny – odplavení a ucpání průtočného profilu s následkem vzduť a mnohem většího rozlivu do okolí.

Všechny zúčastněné instituce ochrany před povodněmi obdrží dokumentaci povodňové prohlídky vč. fotodokumentace.

2. Povodňová prohlídka Plaňany

Městys Plaňany se nachází ve Středočeském kraji, ve správním obvodu obce s rozšířenou působností Kolín. Skládá se ze 4 částí (Blinka, Hradenín, Plaňany a Poboří), z nichž každá má své katastrální území. V městysu bylo k 1. 1. 2023 evidováno celkem 1 925 obyvatel. Rozloha řešeného území je 243 ha a nadmořská výška oblasti se pohybuje mezi 210–331 m. Nejvýznamnějšími vodními toky na území obce jsou Blinka a Výrovka.

Blinka (IDVT: 10185564; Povodí Labe, státní podnik) pramení v obci Polní Voděradý ve výšce 306 m n. m., protéká Libodřicemi, všemi přidruženými obcemi městyse Plaňany a vlévá se jako pravostranný přítok do Výrovky ve výšce 212 m n. m. Délka Blinky je 12,7 km a plocha povodí 25,3 km².

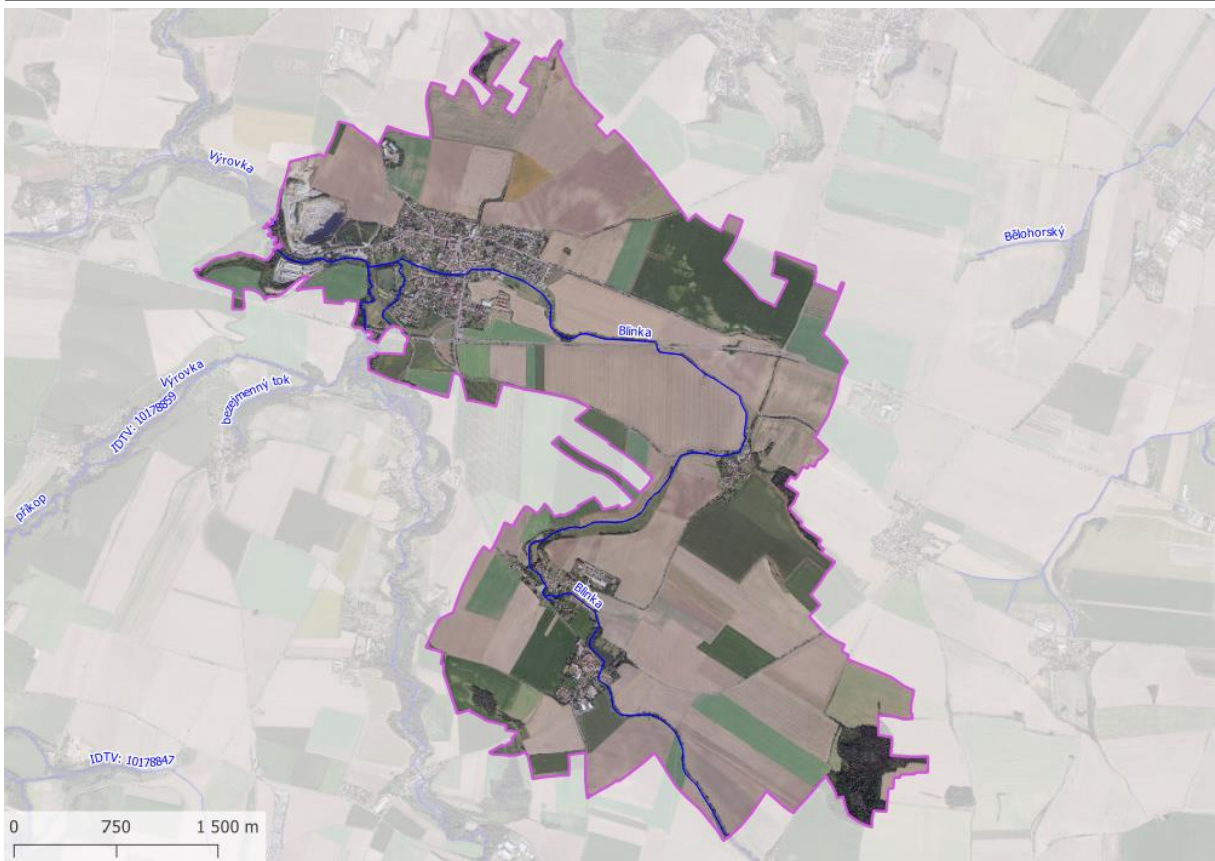
Výrovka (IDVT: 10100044; Povodí Labe, státní podnik) pramení v severní části Českomoravské vrchoviny v Kochánově ve výšce 493 m n. m., teče převážně severním směrem, protéká Uhlířskými Janovicemi, Vavřincem (napájí zde Vavřinecký rybník), Kouřimí, Klášterní Skalici, Plaňany, Pečky a v obci Písty se vlévá jako levostranný přítok do Labe ve výšce 181 m n. m. Výrovka je dlouhá 61,89 km a její povodí má rozlohu 542,49 km². Vodní tok na území městyse neprotéká přímo zastavěným územím, více se spíše zemědělskými pozemky na západ od intravilánu.

Povodňové události

Na území městyse Plaňany lze předpokládat potenciální možnost vzniku všech druhů přirozených povodní, avšak s rozdílnou pravděpodobností vzniku jednotlivých typů. Přirozenými povodněmi je městys Plaňany ohrožen zejména v letním období, a to při dlouhotrvajících regionálních deštích a při krátkodobých srážkách velké intenzity (přívalová povodeň).

Záplavové území

Na území městyse Plaňany je oficiálně stanoveno záplavové území vč. aktivní zóny záplavového území pro vodní tok Výrovka, a to v úseku ř.km 11,988 – 43,106. Záplavové území bylo stanoveno odborem životního prostředí a zemědělství krajského úřadu Středočeského kraje v roce 2022 (č. j. 07226/2022/KUSK).



Obr. 1 Vodní toky na území obce

3. Průběh prohlídky

Preventivní povodňová prohlídka proběhla dne 29. 4. 2024 na vodním toku Blinka v katastru městyse Plaňany. Před zahájením samotné prohlídky byla její trasa navržena tak, aby byla provedena návštěva potenciálně kritických míst. Na terénní šetření navazovalo jednání k povodňové prohlídce.

Celkově bylo zmapováno 87 bodů povodňové prohlídky. Ke každému bodu byla pořízena fotodokumentace (celkem 116 fotografií). Pozemní fotodokumentace povodňové prohlídky provedena pomocí mobilního telefonu Xiaomi Redmi 4X s aplikací Gisella.

Gisella je mobilní mapová aplikace pro sběr dat v terénu s polohou určenou pomocí GPS. Díky této aplikaci byly pořízeným fotografiím přiřazeny GPS souřadnice tak, aby jejich poloha mohla být vizualizována v GIS softwaru a poté v mapové prohlížečce. Fotografie byly zhotoveny zástupci společnosti ENVIPARTNER, s.r.o. a zachycují stav koryta a nejbližšího okolí 29. 4. 2024. Kritická místa byla vizualizována v prostředí QGIS 3.22 na podkladu základní mapy a ortofotomapy. Jednotlivé body povodňové prohlídky byly rozděleny dle skupin závad a byla určena priorita pro řešení daných závad. Dále je dán prostor na komentáře dotčených subjektů.

Zúčastnění byli:

Mgr. Martin S. Charvát – starosta městyse Plaňany

Pavel Flieger – zastupitel městyse Plaňany

Ing. Blanka Mukařovská – MěÚ Kolín, Odbor životního prostředí a zemědělství

Ing. Jiří Novák – Povodí Labe, státní podnik

Ing. František Tihlařík – Envipartner, s.r.o.

Po povodňové prohlídce došlo ke zpracování terénních dat. Jednotlivá místa byla posouzena a rozdělena do tří kategorií dle priority řešení:

1 – nejméně závažné

2 – středně závažné

3 – závažné

Do kategorie nejméně závažných závad bylo zařazeno 48 bodů, do kategorie 2 bylo zařazeno 29 bodů a do kategorie závažných závad bylo zařazeno celkem 10 bodů.

Následně byly body prohlídky zařazeny do skupin dle typu posuzovaného problému:

Skupina 1 – objekty na toku, překážky

Skupina 2 – vegetace a sedimenty

Skupina 3 – odplavitelný materiál, doplňkové body prohlídky

V rámci povodňové prohlídky bylo zmapováno celkem 43 objektů na toku či překážek, dále 10 míst problematických z hlediska sedimentů či vegetace a 34 doplňkových bodů.

Výstup z preventivní povodňové prohlídky byl převeden do webové mapové prohlížečky WEGAS včetně mapových vrstev a kompletní fotodokumentace. Adresa povodňové prohlídky: <https://www.wegas.cz/>



Obr. 1 Body povodňové prohlídky dle priority a skupiny – místní část Plaňany



Obr. 2 Body povodňové prohlídky dle priority a skupiny – místní část Blinka



Obr. 3 Body povodňové prohlídky dle priority a skupiny – místní části Hradenín a Poboří

4. Výsledky povodňové prohlídky

Výsledkem jsou 3 skupiny závad a následných doporučení.

4.1. SKUPINA 1 - MOSTY, LÁVKY, OBJEKTY NA TOKU

Body prohlídky (barevné rozdělení je dle priority):

2, 7, 11, 23, 24, 27, 29, 42, 44, 51, 52, 54, 57, 59, 65, 75, 83, 4, 5, 10, 13, 14, 20, 22, 31, 32, 35, 36, 37, 39, 46, 69, 76, 77, 1, 3, 8, 12, 34, 60, 79, 80, 84

Závada / pozorovaný jev: mosty, lávky, překážky a objekty na toku

Objekty na toku by měly být v dobrém stavu. Je nutné kontrolovat technický stav a odstraňovat předměty zaseknuté v průtočném profilu. Zejména se jedná o propustky a mosty, zatrubnění a také lávky, nejsou pevně ukotveny a může dojít k jejich odplavení a zacpání níže položených mostů a propustek. Stejně tak by v blízkosti vodního toku neměl být uložen odplavitelný materiál.



Body č. 79 a 80 – Nevyhovující technický stav výpustního objektu rybníku v Poboří



Bod č. 84 – Vyústění se znečištěním

Doporučení:

Doporučujeme provádět kontrolu těchto objektů, odstraňovat naplavený materiál, popřípadě upozornit majitele objektů v nevyhovujícím stavu, aby je odstranily. Tyto příčné objekty na toku mohou zhoršovat povodňové riziko. V tocích ani místech blízko vodních toků nesmí být odplavitelný materiál, který může způsobit další škody, ucpání mostů a propustků. Doporučujeme vyzvat vlastníky k odklizení těchto věcí / skládek bioodpadu na břehu.

Bod č. 1 – Nekapacitní přejezd.

Bod č. 3 – Vedení v korytě. Doporučuje se, aby městys vyzval vlastníka trubního vedení k odstranění mimo koryto.

Bod č. 8 – Nefunkční lávka. Doporučuje se, aby městys vyzval majitele k odstranění.

Bod č. 12 – Lávka a materiál v korytě. Doporučuje se, aby městys vyzval majitele k odstranění.

Bod č. 34 – Nepovolený vzdouvací objekt. Doporučuje se, aby městys vyzval vlastníka k jeho odstranění, případně odstranění zajistí městys.

Bod č. 60 – Zanesený průtok pod mostem hlavní silnice. Doporučuje se, aby městys vyzval vlastníka (SÚS) ke zkapacitnění.

Body č. 79 a 80 – Nevyhovující technický stav výpustního objektu rybníku v Poboří. Městys vyzve všechny vlastníky pozemku k návrhu řešení stavu objektu.

Bod č. 84 – Vyústění se znečištěním.

Body č. 4, 5 a 31 – Nepovolený odběr povrchové vody. Městys upozorní občany na nutnost povolení odběru.



Obr. 2 Skupina 1 – místní část Plaňany



Obr. 5 Skupina 1 – místní část Blinky



Obr. 6 Skupina 1 – místní části Hradenín a Poboří

4.2. SKUPINA 2 - BŘEHOVÁ VEGETACE, SEDIMENTY A OKOLÍ TOKU

Body prohlídky (barevné rozdělení je dle priority):

9, 15, 16, 17, 38, 70, 82, 85, 86, 71

Závada / pozorovaný jev: břehová vegetace a okolí toku

V této skupině jsou sdruženy body, kde byla nalezena břehová vegetace zasahující do koryta. Zejména je vhodné odstranit vegetaci a její části, které bezprostředně zasahují do průtočného profilu toku. Jedná se pouze o místa, kde může vlivem vegetace docházet k ovlivnění povodňové situace, nikoliv veškerou vegetaci zasahující do koryta. Dále se může jednat o místa, kde dochází k akumulaci sedimentů v korytě.



Bod č. 71 – Vegetace v bezpečnostním přelivu

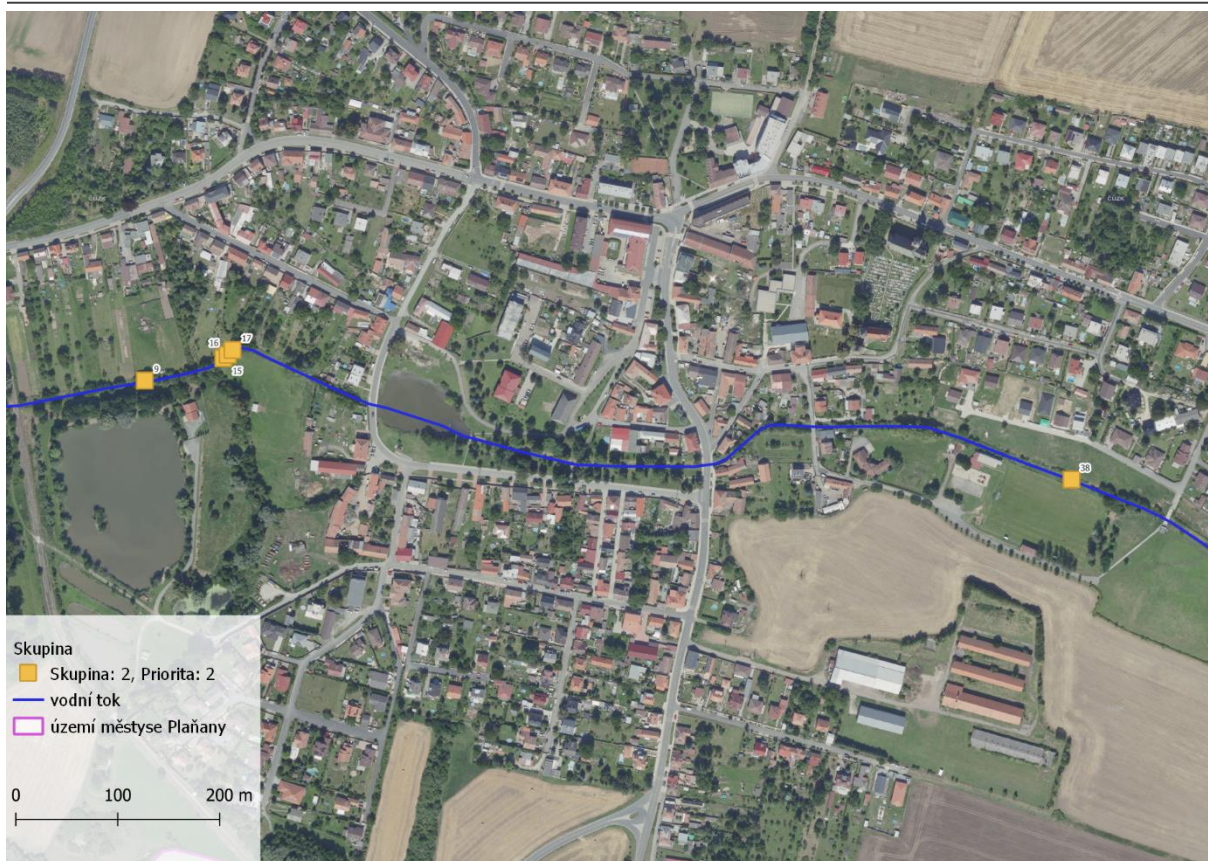
Doporučení:

Doporučujeme vegetaci odstranit, aby nebránila průchodu povodňových průtoků. K tomu je třeba vyzvat vlastníky pozemků. Management závisí na správci toku.

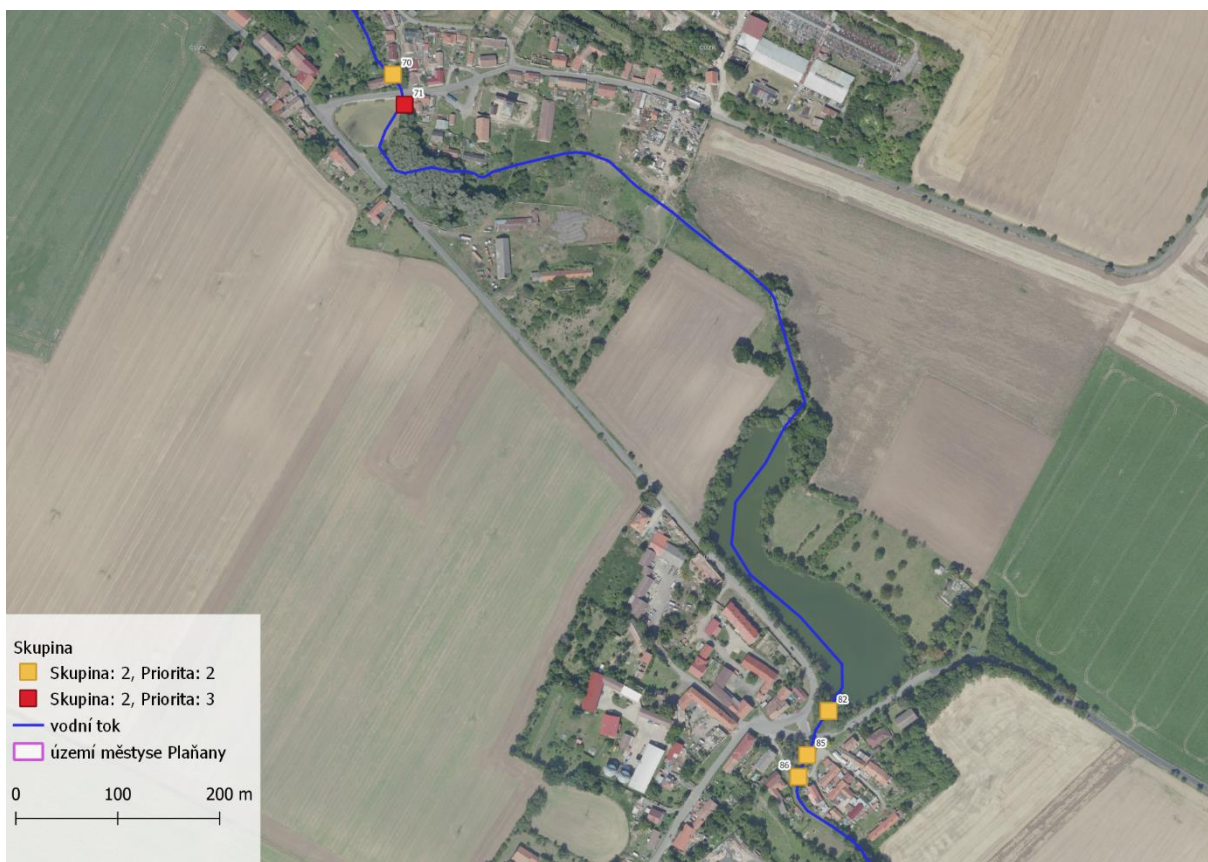
Bod č. 70 – Vegetace a materiál v korytě. Doporučuje se, aby městys vyzval vlastníka pozemku k odstranění vegetace a odplavitelného materiálu.

Bod č. 71 – Vegetace v bezpečnostním přelivu rybníka. Doporučuje se, aby městys zařídil její odstranění.

Bod č. 80 – Vyústění se znečištěním.



Obr. 7 Skupina 2 – místní část Plaňany



Obr. 8 Skupina 2 – místní části Hradenín a Poboří

4.3. SKUPINA 3 - ODPLAVITELNÝ MATERIÁL, DOPLŇKOVÉ BODY

Body prohlídky (barevné rozdělení je dle priority):

6, 18, 19, 21, 25, 26, 28, 30, 33, 41, 47, 48, 49, 50, 53, 55, 56, 58, 61, 62, 63, 64, 66, 67, 68, 72, 73, 74, 78, 81, 87, 40, 43, 45

Závada / pozorovaný jev: okolí toku, odplavitelný materiál, koryto, kanalizace, příkopy a doplňkové body povodňové prohlídky

Tato skupina zahrnuje odplavitelný materiál a doplňkové body povodňové prohlídky. Odplavitelný materiál v okolí vodních toků je třeba pravidelně kontrolovat a odstraňovat



Bod č. 45 – Terasa u koryta a materiál v korytě

Doporučení:

Okolí vodních toků je nutné sledovat a v případě zhoršení stavu řešit nápravu.

Bod č. 40 – Materiál v korytě. Doporučuje se, aby městys zajistil jeho odstranění.

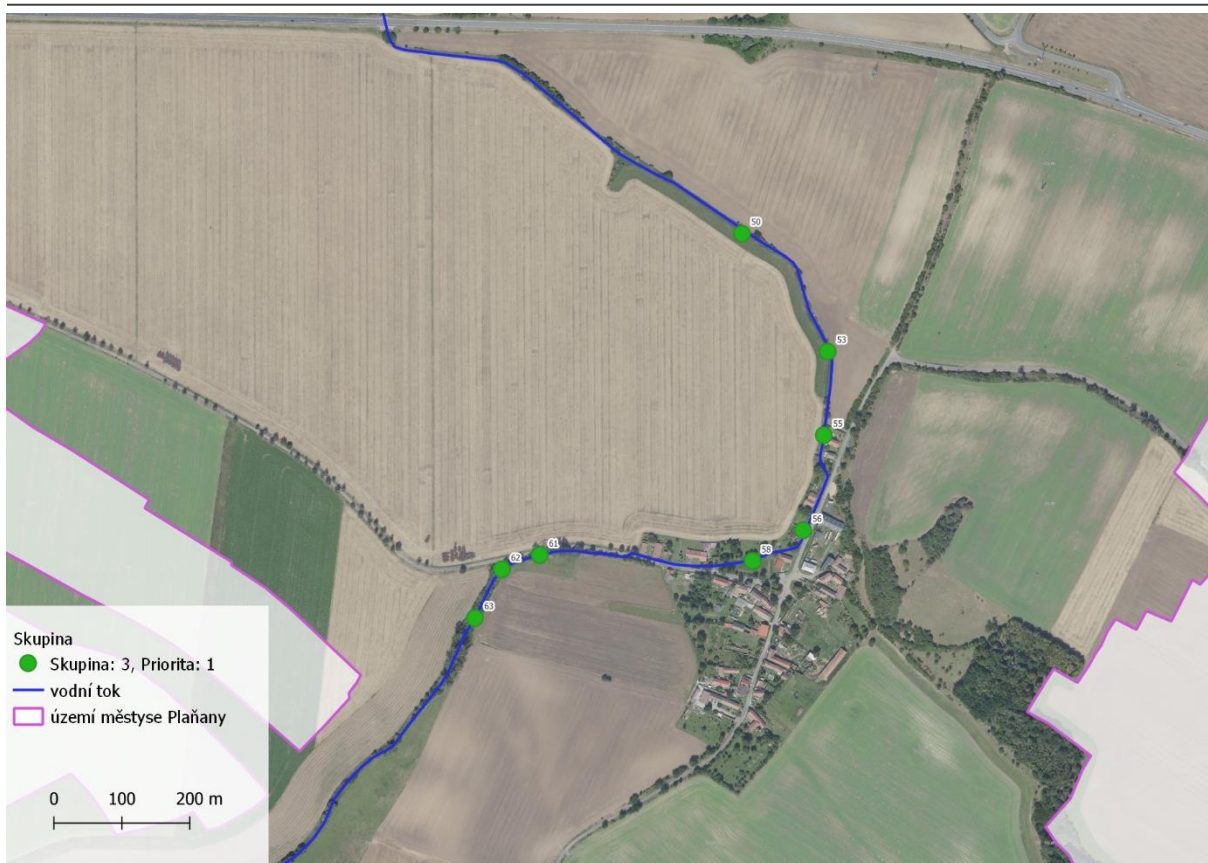
Bod č. 43 – Objekt v toku. Doporučuje se, aby městys zajistil jeho odstranění.

Bod č. 45 – Terasa u koryta a materiál v korytě. Doporučuje se, aby městys vyzval vlastníka pozemku k odstranění materiálu z koryta.

V úseku u ČOV a u hřiště se nachází větší množství vegetace. Správce toku zařadí probírku dřevin do plánu.



Obr. 9 Skupina 3 – místní část Plaňany



Obr. 10 Skupina 3 – místní část Blinka



Obr. 11 Skupina 3 – místní části Hradenín a Poboří

Závěr k povodňové prohlídce

Vyjádření dotčených subjektů k bodům prohlídky probělo v rámci jednání k povodňové prohlídce. Zjištěné závady se budou postupně odstraňovat dle priorit a v rámci následných prací a budou konzultovány průběžně s dotčenými subjekty.

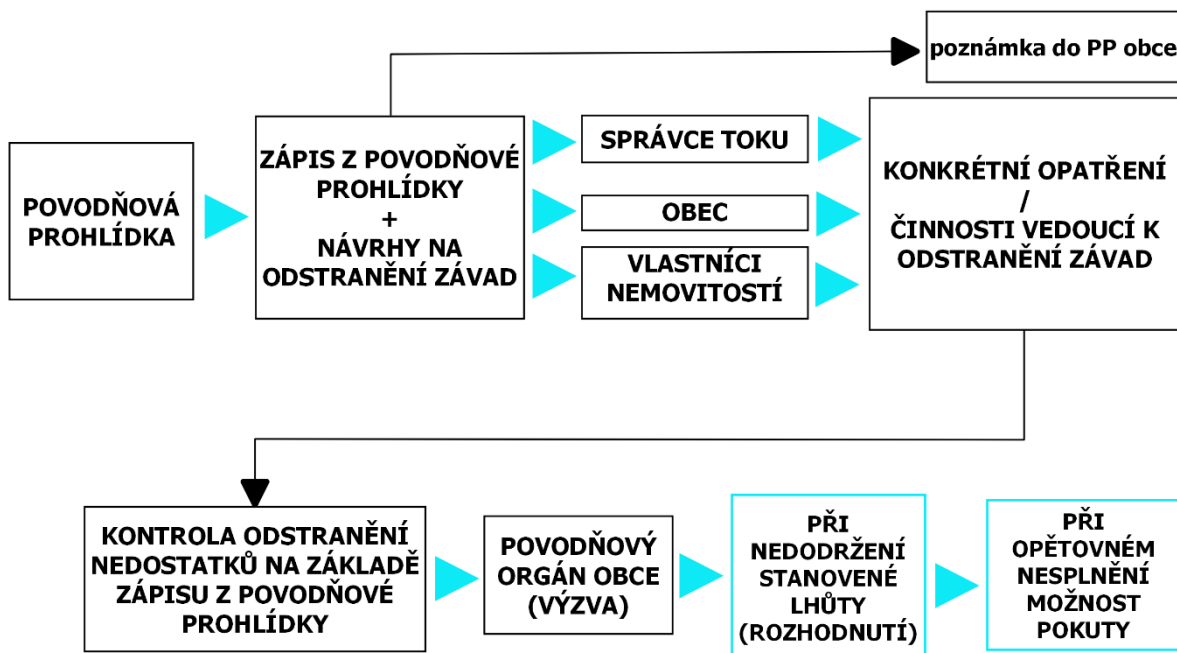
Městys Plaňany se bude zabývat překážkami na toku a odplavitelným materiálem, které by mohly být problematické v případě povodně. Jedná se především o nevyhovující lávky (Body č. 8 a 12). Městys vyzve majitele k jejich odstranění. Dále bude vyzván vlastník nepovoleného vzdouvacího objektu, případně jeho odstranění zajistí městys (Bod č. 34). Městys vyzve vlastníka zaneseného mostu hlavní silnice (SÚS) k jeho zkapacitnění. Dále se bude městys Plaňany zabývat technickým stavem výpustního objektu rybníku v Poboří. Městys vyzve vlastníky pozemků k návrhu řešení. Městys dále upozorní všechny občany na nutnost povolení odběru vody z vodního toku. Městys zařídí odstranění vegetace v bezpečnostním přelivu rybníka v Hradeníně (Bod č. 71). Správce toku zařadí probírku dřevin v úseku u ČOV a u hřiště do plánu.

Vyjádření k povodňové prohlídce – vodoprávní úřad

Vyjádření k povodňové prohlídce – správce vodních toků

Vyjádření k povodňové prohlídce – správce vodních toků

SCHÉMA ZPŮSOBU ODSTRANĚNÍ ZÁVAD ZJIŠTĚNÝCH PŘI PROVEDENÉ POVODŇOVÉ PROHLÍDCE



Podklady pro vytvoření dokumentu k povodňové prohlídce

Terénní šetření, fotodokumentace

Vodní zákon a související právní předpisy, povodňový plán

Další veřejně dostupné mapové vrstvy a podklady – CEVT, DIBAVOD, ČÚZK, Podniky povodí, ...