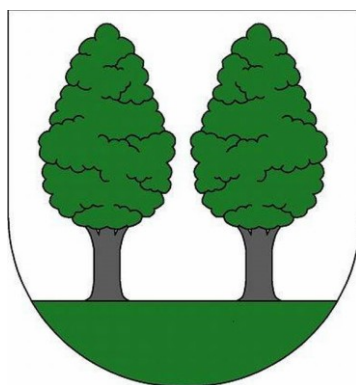


# **POVODŇOVÁ PROHLÍDKA VÝROVKA – PLAŇANY**



**Březen – 2025**

## Obsah

1. Povodňová prohlídka	3
2. Povodňová prohlídka Plaňany	3
3. Průběh prohlídky	4
4. Výsledky povodňové prohlídky	5
5. Závěr k povodňové prohlídce	22

Grafická část:

Fotodokumentace

Webová prohlížečka WEGAS

Na grafickou část včetně fotodokumentace je možné se podívat na <https://wegas.cz/> > přihlásit se > portál

*přihlašovací údaje:*

Uživatelské jméno: planany

Heslo: planany5974

poté lze kliknout na projekty -> Povodňová prohlídka Plaňany – a dále na dokument povodňové prohlídky a vrstvu v mapové prohlížečce.

## 1. Povodňová prohlídka

Zákon č. 254/2001 Sb. Zákon o vodách a o změně některých zákonů (vodní zákon). Povodňové prohlídky organizují a provádějí povodňové orgány podle povodňových plánů, a to nejméně jednou ročně (§ 72 odst. 2).

**Zjišťuje se**, zda na vodních tocích, vodních dílech a v záplavových územích nejsou závady, které by mohly zvýšit nebezpečí povodně nebo její škodlivé následky (§ 72 odst. 1): Stav objektů v záplavovém území (volně uložené dřevo, komposty, stavební řezivo, černé skládky); Stav koryta vodního toku; Stav vodních děl (stav hráze, břehů, kontrola retence, stav jezových objektů, kontrola dokumentace); Stav mostků a mostních lávek (kapacita, ukotvení k terénu) a stav propustků

**Povodňové prohlídky organizují a provádějí povodňové orgány** podle povodňových plánů, a to nejméně jednou ročně (§ 72 odst. 2). Přizvanými účastníky jsou: Zástupce VPÚ ORP, Správce vodního toku (Podniky Povodí, Lesy ČR, s. p.), případně vlastníci pozemků a staveb; vodních děl.

**Prohlídky se provádějí zejména:** Před obdobím jarního tání (zpravidla únor), před obdobím letních povodní (zpravidla konec června), případně na podzim

**Účel povodňových prohlídek je:** Prevence před povodněmi, po povodni, ke zjištění rozsahu a výše škod, porovnání stavu, čímž bude možné sledovat trend změn

Povodňový orgán může písemně vyzvat vlastníky pozemků, staveb a zařízení v záplavovém území k odstranění předmětů a zařízení, které mohou způsobit zhoršení odtokových poměrů nebo ucpání koryta níže po toku (§ 72 odst. 3). Pokud neuposlechnou, uloží takovou povinnost rozhodnutím VPÚ ORP (§ 72 odst. 3).

V záplavovém území by se neměl volně nacházet odplavitelný materiál. Jedná se např. o volně uložené dřevo, komposty, stavební řezivo, ukotvení lodí apod. viz aktivní zóna záplavového území (§ 66 a § 67). Velké riziko mohou způsobit také konstrukční a výškové řešení mnoha mostů a lávek pro pěší. Nejsou kapacitní a pevně ukotveny – odplavení a ucpání průtočného profilu s následkem vzduť a mnohem většího rozlivu do okolí.

Všechny zúčastněné instituce ochrany před povodněmi obdrží dokumentaci povodňové prohlídky vč. fotodokumentace

## 2. Povodňová prohlídka Plaňany

Městys Plaňany se nachází ve Středočeském kraji, ve správním obvodu obce s rozšířenou působností Kolín. Skládá se ze 4 částí (Blinka, Hradenín, Plaňany a Poboří), z nichž každá má své katastrální území. V městysu bylo k 1. 1. 2024 (dle dat ČSÚ) evidováno celkem 1 934 obyvatel. Rozloha řešeného území je 243 ha a nadmořská výška oblasti se pohybuje mezi 210 - 331 m n. m. Nejvýznamnějšími vodními toky na území obce jsou Blinka a Výrovka.

Povodňová prohlídka v roce 2025 byla provedena na vodním toku Výrovka.

Výrovka (IDVT: 10100044; Povodí Labe, státní podnik) pramení v severní části Českomoravské vrchoviny v Kochánově ve výšce 492,5 m n. m., teče převážně severním směrem, protéká Uhlířskými Janovicemi, Vavřincem (napájí zde Vavřinecký rybník), Kouřimí, Klášterní Skalici, Plaňany, Pečky a v obci Písty se vlévá jako levostranný přítok do Labe ve výšce 181 m n. m. Výrovka je dlouhá 61,89 km a její plocha povodí má rozlohu 542,49 km<sup>2</sup>. Největším přítokem je Šembera, v povodí se celkem nachází 441 vodních ploch s celkovou rozlohou 294,65 km<sup>2</sup>. Vodní tok na území městyse neprotéká přímo zastavěným územím, vine se spíše zemědělskými pozemky na západ od intravilánu. Těsně před vtokem do správního území městyse se do něj vlévá Bečvářka, pak překonává pohyblivý jez a podtéká pod silnicí č. I/12.

Dále vytváří 2 meandry a přimyká se k železniční trati u plaňanského velkého rybníka. Pak podtéká účelovou komunikaci a směřuje západním směrem, teče blízko domů na ulici Pražská, podtéká most stejnojmenné ulice, kde se nachází hlásný profil ČHMÚ. Za profilem na levém břehu leží průmyslová oblast a poté Výrovka opouští území městyse.

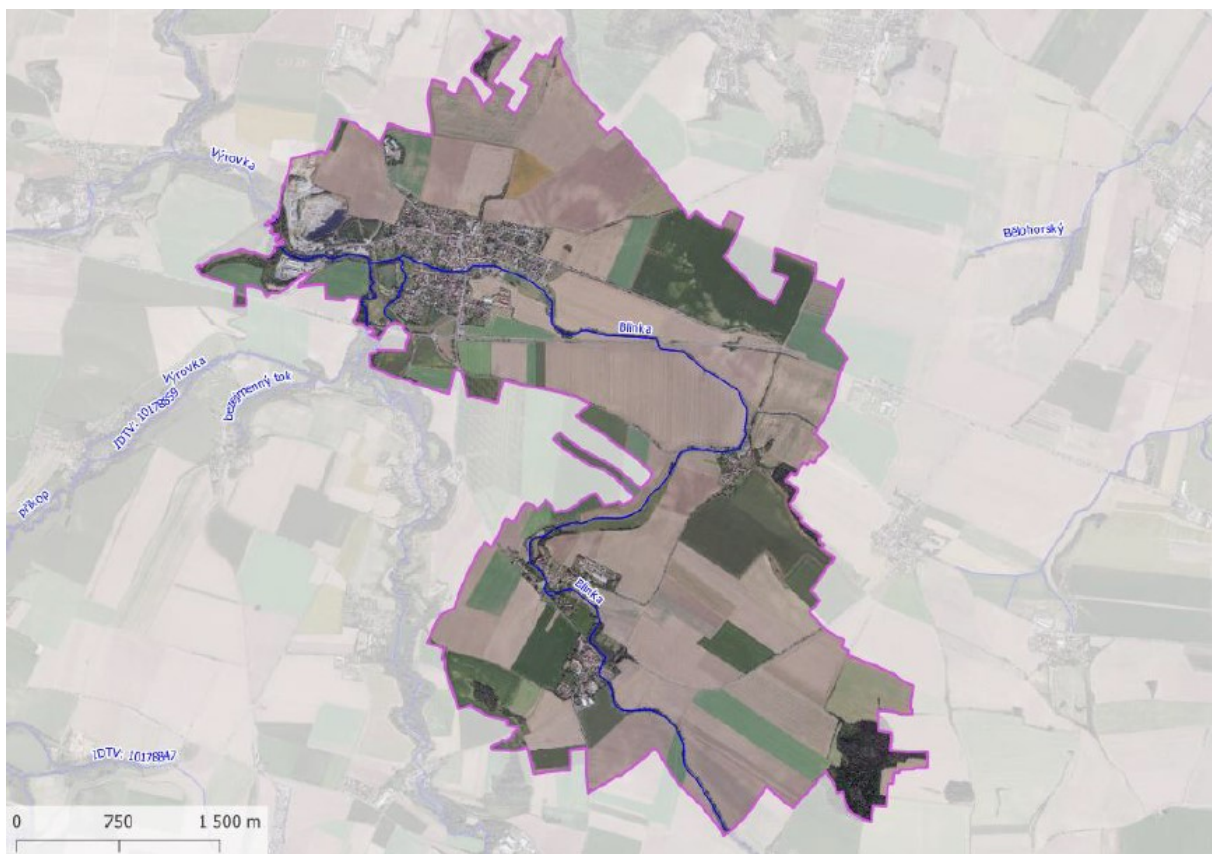
#### **Povodňové události**

Na území městyse Plaňany lze předpokládat potenciální možnost vzniku všech druhů přirozených povodní, avšak s rozdílnou pravděpodobností vzniku jednotlivých typů. Přirozenými povodněmi je městys Plaňany ohrožen zejména v letním období, a to při dlouhotrvajících regionálních deštích a při krátkodobých srážkách velké intenzity (přívalová povodeň).

V roce 2024 byla zaznamenána jedna událost – Zpráva o povodni 12.9. – 17.9.2024

#### **Záplavové území**

Na území městyse Plaňany je oficiálně stanoveno záplavové území vč. aktivní zóny záplavového území pro vodní tok Výrovka, a to v úseku ř.km 11,988 – 43,106. Záplavové území bylo stanoveno Odborem životního prostředí a zemědělství Krajského úřadu Středočeského kraje v roce 2022.



*Obr. 1 Vodní toky na území městyse*

### **3. Průběh prohlídky**

Preventivní povodňová prohlídka proběhla dne 3. 3. 2025 na vodním toku Výrovka v katastru městyse Plaňany. Před zahájením samotné prohlídky byla její trasa navržena tak, aby byla provedena návštěva potenciálně kritických míst. Na terénní šetření navazovalo jednání k povodňové prohlídce.

Byl zmapován tok v k.ú. Plaňany a bylo pořízeno 42 fotografií a zmapováno 9 bodů. Pozemní fotodokumentace povodňové prohlídky byla provedena pomocí fotoaparátu Olympus. Fotografie byly zhotoveny dne 3. 3. 2025 panem Pavlem Fliegerem a zachycují stav koryta s nejbližším okolím. Kritická místa byla označena a jsou popsána následně v této zprávě. Jednotlivé body povodňové prohlídky byly rozděleny dle skupin závad a byla určena priorita pro řešení daných závad. Dále je dán prostor na komentáře dotčených subjektů.

Zúčastnění byli:

Mgr. Martin S. Charvát – starosta městyse Plaňany

Pavel Flieger – zastupitel městyse Plaňany

#### **4. Výsledky povodňové prohlídky a následná doporučení**

Po povodňové prohlídce došlo ke zpracování terénních dat. Jednotlivá místa byla posouzena a rozdělena do tří kategorií dle priority řešení:

**1** – nejméně závažné

**2** – středně závažné

**3** – závažné

Do kategorie **nejméně závažných** závad byly zařazeny 2 body, do kategorie **středně závažné** bylo zařazeno 5 bodů a do kategorie **závažných závad** byly zařazeny celkem 4 body.

**Následně byly body prohlídky zařazeny do skupin dle typu posuzovaného problému:**

V rámci povodňové prohlídky bylo zmapováno celkem 8 objektů na toku či překážek, dále 3 místa problematických z hlediska sedimentů či vegetace a 0 doplňkových bodů.

##### Skupina 1 – objekty na toku, překážky

Objekty na toku by měly být v dobrém stavu. Je nutné kontrolovat technický stav a odstraňovat předměty zaseknuté v průtočném profilu. Zejména se jedná o propustky a mosty, zatrubnění a také lávky, nejsou pevně ukotveny a může dojít k jejich odplavení a ucpání níže položených mostů a propustků.

Doporučujeme provádět kontrolu těchto objektů, odstraňovat naplavený materiál, popřípadě upozornit majitele objektů o nevyhovujícím stavu, případně o jejich úpravě či odstranění. Tyto příčné objekty na toku mohou zhoršovat povodňové riziko.

##### Skupina 2 – vegetace a sedimenty

V této skupině jsou sdruženy body, kde byla nalezena břehová vegetace zasahující do koryta. Zejména je vhodné odstranit vegetaci a její části, které bezprostředně zasahují do průtočného profilu toku. Jedná se pouze o místa, kde může vlivem vegetace docházet k ovlivnění povodňové situace, nikoliv veškerou vegetaci. Dále se může jednat o místa, kde dochází k akumulaci sedimentů v korytě.

Doporučujeme vegetaci odstranit, aby nebránila průchodu povodňových průtoků. K tomu je třeba vyzvat vlastníky pozemků. Management závisí na správci toku.

##### Skupina 3 – doplňkové body prohlídky

Jedná se o doplňkové body povodňové prohlídky, které byly zaznamenány během terénního šetření. V blízkosti vodního toku by neměl být uložen odplavitelný materiál.

Okolí vodních toků je nutné sledovat a v případě zhoršení stavu řešit nápravu.

V tocích ani v jejich blízkosti nesmí být odplavitelný materiál, který může způsobit další škody, ucpání mostů a propustků. Doporučujeme vyzvat vlastníky k odklizení těchto věcí / skládek na břehu.



**PŘEHLED:**

**BOD Č. 1, SPLAV**

KATEGORIE PRIORITY ŘEŠENÍ	SKUPINA
<b>2</b>	<b>1</b>

Závada / pozorovaný jev: mosty, lávky, překážky a objekty na toku  
 Splav, větve nad splavem a kameny pod splavem



Městys osloví rybáře k odstranění větví v prostředním poli a kamení pod splavem

V majetku – majetkové vztahy v řešení.

**BOD Č. 2, MOST – POLNÍ CESTA**

KATEGORIE PRIORITY ŘEŠENÍ	SKUPINA
<b>3</b>	1

Závada / pozorovaný jev: mosty, lávky, překážky a objekty na toku  
Rozpadlé panely pod mostem



Městys vyzve majitele k řešení

V majetku: most je součástí komunikace – KSUS  
koryto vodního toku

Michálek Jiří DiS., Polní Voděrady č.p. 50, 28002 Polní Voděrady (parc. č. 290/3, 212)  
Povodí Labe, státní podnik (RČ/IČO: 70890005), Víta Nejedlého č.p. 951/8, 50003 Hradec  
Králové.

### **BOD Č. 3, MOST – I/12**

KATEGORIE PRIORITY ŘEŠENÍ	SKUPINA
2	1

Závada / pozorovaný jev: mosty, lávky, překážky a objekty na toku, břehová vegetace a okolí toku

Rozpadlé panely pod mostem, vegetace zasahující do koryta



Městys vyzve majitele k řešení

V majetku: most je součástí komunikace – ŘSD  
koryto vodního toku

Povodí Labe, státní podnik (RČ/IČO: 70890005), Víta Nejedlého č.p. 951/8, 50003 Hradec Králové

**BOD 11 - ÚSEK MEZI BODY 3-4**

KATEGORIE PRIORITY ŘEŠENÍ	SKUPINA
2	2

Závada / pozorovaný jev: břehová vegetace a okolí toku  
Padlé kmeny v korytě toku









Městys vyzve majitele k řešení

V majetku: Povodí Labe, státní podnik (RČ/IČO: 70890005), Víta Nejedlého č.p. 951/8, 50003  
Hradec Králové

**BOD Č. 4, KAČÍREK**

KATEGORIE PRIORITY ŘEŠENÍ	SKUPINA
2	1

Závada / pozorovaný jev: mosty, lávky, překážky a objekty na toku  
Kmen u lávky



Městys zajistí odstranění

**BOD Č. 5, ZA AUTODOPRAVOU**

KATEGORIE PRIORITY ŘEŠENÍ	SKUPINA
<b>3</b>	2

Závada / pozorovaný jev: břehová vegetace a okolí toku

Padlé kmeny v korytě toku, břehová vegetace zasahující do koryta





Městys vyzve majitele k řešení

V majetku: Povodí Labe, státní podnik (RČ/IČO: 70890005), Víta Nejedlého č.p. 951/8, 50003  
Hradec Králové

### **BOD Č. 6, ODLEHČOVACÍ KORITO**

KATEGORIE PRIORITY ŘEŠENÍ	SKUPINA
2	1

Závada / pozorovaný jev: mosty, lávky, překážky a objekty na toku  
Zarostlé koryto vegetací



Městys zajistí odstranění

### **BOD Č. 7, MOSTY NADRAŽÍ**

KATEGORIE PRIORITY ŘEŠENÍ	SKUPINA
1	1

Závada / pozorovaný jev: mosty, lávky, překážky a objekty na toku

Bez závad

### **BOD Č. 8, ZA EKOBETEM**

KATEGORIE PRIORITY ŘEŠENÍ	SKUPINA
3	2

Závada / pozorovaný jev: břehová vegetace a okolí toku

Padlé kmeny v korytě toku, břehová vegetace zasahující do koryta



Městys vyzve majitele k řešení

V majetku: Povodí Labe, státní podnik (RČ/IČO: 70890005), Víta Nejedlého č.p. 951/8, 50003 Hradec Králové

## **BOD Č. 9, LÁVKA K CHATĚ**

KATEGORIE PRIORITY ŘEŠENÍ	SKUPINA
<b>1</b>	<b>1</b>

Závada / pozorovaný jev: mosty, lávky, překážky a objekty na toku, břehová vegetace a okolí toku

Vegetace zasahující do koryta



Městys požádá místní organizaci Junáka o vyčištění okolí lávky

**BOD Č. 10, ZA LÁVKOU**

KATEGORIE PRIORITY ŘEŠENÍ	SKUPINA
<b>3</b>	1

Závada / pozorovaný jev: břehová vegetace a okolí toku

Padlé kmeny v korytě toku, břehová vegetace zasahující do koryta





Městys vyzve majitele k řešení

V majetku: Povodí Labe, státní podnik (RČ/IČO: 70890005), Víta Nejedlého č.p. 951/8, 50003 Hradec Králové

Výstup z preventivní povodňové prohlídky byl převeden do webové mapové prohlížečky WEGAS včetně mapových vrstev a kompletní fotodokumentace. Adresa povodňové prohlídky: <https://www.wegas.cz/>

## **5. Závěr k povodňové prohlídce**

Vyjádření dotčených subjektů k bodům prohlídky proběhlo v rámci jednání k povodňové prohlídce. Zjištěné závady se budou postupně odstraňovat dle priorit v rámci následných prací a budou konzultovány průběžně s dotčenými subjekty.

Závěrem povodňové prohlídky bylo zhodnoceno, že na vodním toku Výrovka dojde k odstranění kmene ve splavu (ř. km 22,96). Městys vyzve rybáře k nápravě. Městys dále upozorní ŘSD na nutnost kontroly břehového opevnění u silničního mostu. Městys pokácí vegetaci v inundačním korytě ve vlastnictví městyse.

Vyjádření k povodňové prohlídce – vodoprávní úřad – úřad byl informován DS

Vyjádření k povodňové prohlídce – správce vodních toků - úřad byl informován DS

## **Podklady pro vytvoření dokumentu k povodňové prohlídce**

Terénní šetření, fotodokumentace

Vodní zákon a související právní předpisy, povodňový plán

Další veřejně dostupné mapové vrstvy a podklady – CEVT, DIBAVOD, ČÚZK, Podniky povodí, ...

Dne 4. 3. 2025 za městys Plaňany zpracovali

Pavel Flieger, Mgr. Martin S. Charvát